

ΠΡΑΚΤΙΚΑ
ΤΗΣ ΕΝ ΑΘΗΝΑΙΣ
ΑΡΧΑΙΟΛΟΓΙΚΗΣ
ΕΤΑΙΡΕΙΑΣ

ΤΟΥ ΕΤΟΥΣ
2018



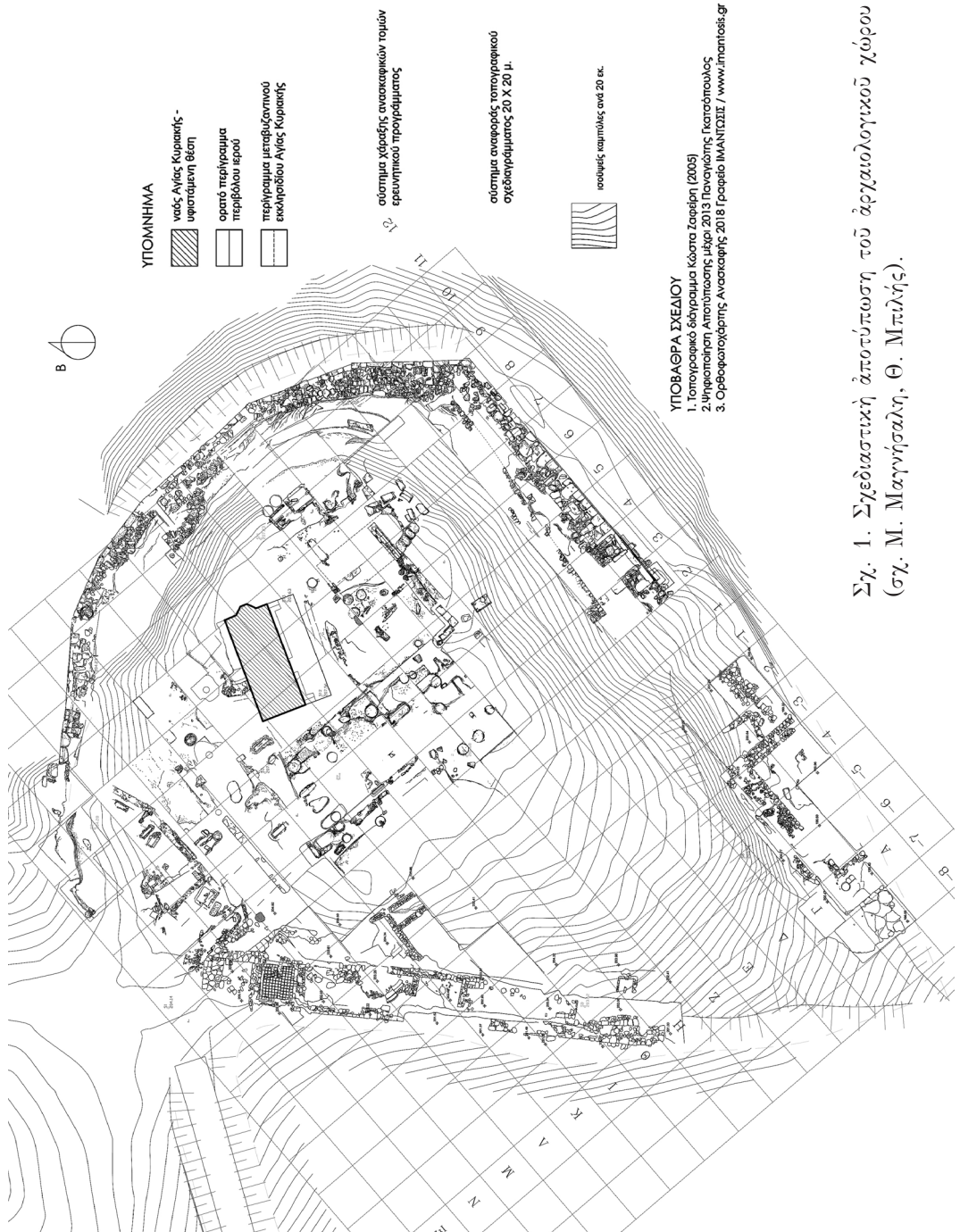
ΑΘΗΝΑΙ 2020

ΑΝΑΣΚΑΦΗ ΣΤΟ ΙΕΡΟ ΤΟΥ ΑΠΟΛΛΩΝΟΣ ΑΜΥΚΛΑΙΟΥ

Ἡ συστηματικὴ ἀρχαιολογικὴ ἔρευνα στὸ ἱερὸ τοῦ Ἀπόλλωνος Ἀμυκλαίου, στὸν λόφο τῆς Ἁγ. Κυριακῆς στὴ Σπάρτη, ἀπὸ τὸ 2018 τέθηκε καὶ πάλι ὑπὸ τὴν αἰγίδα τῆς Ἐν Ἀθήναις Ἀρχαιολογικῆς Ἑταιρείας, μετὰ ἀπὸ σχεδὸν 130 χρόνια ὅταν οἱ Χρῆστος Τσουντας, Adolf Furtwängler καὶ Ernst Fiechter διεξήγαγαν ἐκεῖ τὶς πρῶτες ἀνασκαφές. Τὸ ἐν λόγω ἐρευνητικὸ πρόγραμμα ξεκίνησε τὸ 2005 μὲ πρωτοβουλία τοῦ Ἁγγελοῦ Δελιβορριᾶ, τὸν ὁποῖο, μετὰ τὸν ἀπροσδόκητο θάνατό του, διαδέχθηκε στὴ διεύθυνση ὁ ὑπογραφόμενος¹. Τὸ πρόγραμμα ἀποβλέπει στὴν ἐπίλυση μιᾶς σειρᾶς προβλημάτων ἀρχαιολογικοῦ καὶ γενικότερα ἀρχαιογνωστικοῦ ἐνδιαφέροντος ποὺ ἐξακολουθοῦν νὰ σκοτίζουν τὴν εἰκόνα τοῦ ἱεροῦ. Στοχεύει, δηλαδή, τὴν πλήρη ἀποκάλυψη καὶ ἀνασκαφικὴ διερεύνηση τμημάτων ποὺ δὲν ἔχουν ἐρευνηθεῖ κατὰ τὸ παρελθόν, τὴ συνολικὴ δημοσίευση τῶν πορισμάτων καὶ τὴν τελικὴ διαμόρφωση καὶ ἀνάδειξη τοῦ ἀρχαιολογικοῦ χώρου.

Κατὰ τὴ φετινὴ χρονιά ἐρευνήθηκε τὸ λεγόμενο «νότιο οἰκοδόμημα» ποὺ ἐντοπίσθηκε τὸ 2017 στὸ νότιο τμήμα τοῦ λόφου (εἰκ. 1, σχ. 1). Μετὰ τὴν ἀποκάλυψη τοίχων θεμελίωσης ποὺ ἀναπτύσσονται σὲ σχῆμα Π, οἱ προσπάθειες ἐπικεντρώθηκαν στὴ διερεύνηση τοῦ ἐσωτερικοῦ χώρου, καθὼς καὶ τῶν ὀρίων αὐτῶν τῶν καταλοίπων πρὸς Α., Δ. καὶ Ν. Ἡ ἀνασκαφὴ ἐπιβεβαίωσε ὅτι ἡ εὐρύτερη περιοχὴ δὲν εἶχε ἀνασκαφεῖ κατὰ τὸ παρελθόν, γεγονός σπάνιο γιὰ τὸν χῶρο καὶ ὡς ἐκ τούτου ιδιαίτερα σημαντικὸ γιὰ τὴν ἱστορία τῆς ἔρευνας τοῦ ἱεροῦ.

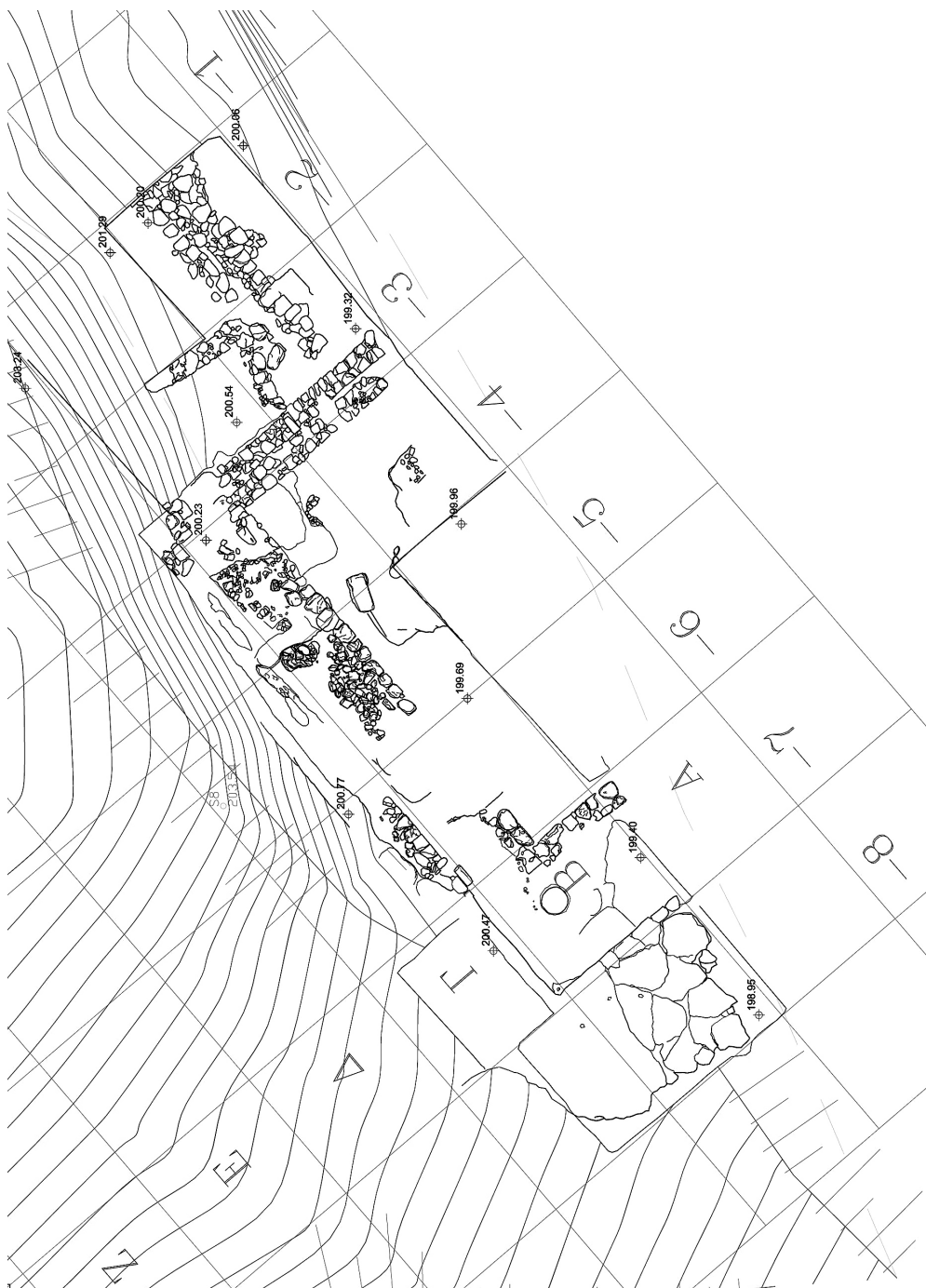
1. Γιὰ τοὺς συνεργάτες τῆς ἀνασκαφῆς βλ. στὸ τέλος τῆς ἔκθεσης.



Σχ. 1. Σχεδιαστική απότυπωση του αρχαιολογικού χώρου (σχ. Μ. Μαργήσαλη, Θ. Μπίλης).

Με τις εργασίες τῶν ἐτῶν 2017 καὶ 2018 ὀλοκληρώθηκε ἡ ἀνασκαφικὴ διερεύνηση τοῦ «νότιου οἰκοδομήματος» μὲ τὴν ἀποκάλυψη τῶν ὀρίων του καὶ τὴ χρονολόγησή του στὸ β' μισὸ τοῦ 6ου αἰ. π.Χ. (εἰκ. 2). Λεῖπει ὀλόκληρη ἡ νότια πλευρὰ τοῦ κτιρίου, πιθανὸν λόγῳ καθίζησης τοῦ ἐδάφους μετὰ ἀπὸ ἰσχυρὸ σεισμό, ὅπως προκύπτει ἀπὸ τὸ σωζόμενο μῆκος τῶν τοίχων, οἱ ὁποῖοι διακόπτονται ἀπότομα πρὸς Ν. καὶ τὴν ὑψομετρικὴ διαφορά τῶν ἐπιπέδων σὲ αὐτὸ τὸ σημεῖο, πού φτάνει τὰ 2 μ. Στὴν κάτοψη τοῦ χώρου διαγράφεται ἓνα κτίριο σὲ σχῆμα Π ἐξῶτ. διαστ. 20.85×10.28×5.20 μ. (σχ. 2). Ἡ βόρεια, μακρὰ πλευρὰ τοῦ ἀκουμποῦσε στὴ λαξευμένη πλαγιά τοῦ λόφου, τὸ δυτικὸ πέρασ του σχηματίστηκε ἐπὶ τοῦ λαξευμένου βράχου, ἐνῶ ἡ ἀνατολική, κλειστὴ, πλευρὰ του ἀποτελεῖτο ἀπὸ ἓναν τοῖχο πού ἐνισχύθηκε, μεταγενέστερα λόγω ζημιῶν, μὲ ἓναν ἀκόμα ἐφαπτόμενο σὲ ὄλο τὸ μῆκος του. Χαρακτηριστικὸ γνώρισμα τοῦ οἰκοδομήματος εἶναι ὁ κλειστὸς διάδρομος σὲ σχῆμα Γ πού καταλαμβάνει τὴ δυτικὴ καὶ βόρεια πλευρὰ. Ἀπὸ τὸ στρῶμα καταστροφῆς πού σώζεται σὲ ἓνα σημεῖο ἐξάγεται τὸ συμπέρασμα ὅτι ὁ διάδρομος ἦταν στεγασμένος καὶ ἡ ἀνωδομή του ἀποτελοῦνταν ἀπὸ ὀπτόπλινθος. Ἐσωτερικὰ τοῦ διαδρόμου, στὸ δυτικὸ τμήμα του καὶ σὲ ἔκταση 2.84×1.20 μ. καὶ πᾶχ. 0.20 μ., ἀποκαλύφθηκε ὑπόστρωμα δαπέδου ἀπὸ πατημένα χῶματα ἀναμειγμένα μὲ μικρὰ βότσαλα ἐπὶ τῆς ἐπίπεδα λαξευμένης ἐπιφάνειας τῆς κιμηλιάς. Πάνω σὲ αὐτὸ τὸ δάπεδο, στὴ δυτικὴ γωνία τοῦ διαδρόμου, βρέθηκε μελαμβαφὲς κύπελλο καὶ χάλκινο βραχιόλι μὲ ἀπόληξη κεφαλῆς φιδιοῦ, καὶ τὰ δύο τῶν ὄψιμων ἀρχαϊκῶν χρόνων. Ἐπὶ πλεον, κοντὰ στὴν ἴδια περιοχὴ ἐντοπίστηκε ἓνα κενὸ ἀπὸ εὐρήματα κυκλικὸ ὄρυγμα διαμ. 0.95 μ. καὶ βάθ. 0.43 μ., λαξευμένο ἐν μέρει στὸ ὑπόστρωμα τοῦ δαπέδου καὶ ἐν μέρει στὴν κιμηλιά. Τέλος, εἰκάζεται πῶς στὸ κέντρο τοῦ οἰκοδομήματος εἶχε διαμορφωθεῖ ἓνας ἐσωτερικὸς ὑπαίθριος χῶρος, γεγονός πού διευκόλυνε τὴν ἐγκατάσταση ἐργαστηρίων πού λειτουργοῦσαν ἐκεῖ μετὰ τὴν καταστροφὴ του, πιθανότατα κατὰ τὴν ὕστερη ἀρχαιότητα ἢ τὴ βυζαντινὴ ἐποχὴ.

Στὸ ἐσωτερικὸ τοῦ «νότιου οἰκοδομήματος» οἱ ἐρευνες ἐπικεντρώθηκαν στὸ ἀνατολικὸ τμήμα του, ὅπου εἶχαν ἐντοπιστεῖ κατάλοιπα ἐργαστηριακῶν ἐγκαταστάσεων κατὰ τὶς περυσινὲς ἐργασίες. Μετὰ τὴν



Σχ. 2. Σχεδιαστική αποτύπωση του «νότιου οικοδομήματος» (σχ. Μ. Μαργήσαλη, Θ. Μπιλής).

ἀφαίρεση τῆς ἐπίχωσης πάχ. περ. 0.30 μ., πού περιείχε ἀναμοχλευμένα χρώματα καστανὰ καὶ κατὰ τόπους κοκκινωπὰ μὲ ἴχνη καύσης, καὶ ἀρκετὰ θραύσματα ἀπὸ κεραμίδες στέγης, ἀποκαλύφθηκε σὲ ὅλη τὴν ἐπιφάνεια τοῦ χώρου τὸ πορῶδες ἔδαφος (κιμηλιά) πού ἔφερε ἔντονα ἴχνη κόκκινου, γκριζοῦ καὶ μαύρου χρώματος. Τὸ γεγονός αὐτὸ σὲ συνδυασμὸ μὲ τὸ ὅτι σὲ αὐτὴ τὴν περιοχὴ περισυλλέχθηκαν σιδερένια ἐργαλεῖα καὶ καμένες μάζες πηλοῦ, πρέπει νὰ σχετίζεται μὲ τὴ λειτουργία ἐργαστηριακῶν ἐγκαταστάσεων, πιθανότατα κλιβάνων, σὲ αὐτὸ τὸν χώρο κατὰ τὴν ὕστερη ἀρχαιότητα.

Μετὰ τὸν ἐντοπισμὸ καὶ τοῦ «νότιου οἰκοδομήματος», τὸ μόνον κενὸ ἀπὸ κατασκευῆς τμήμα στὸν λόφο ἀναδεικνύεται ἐκεῖνο μεταξὺ αὐτοῦ τοῦ κτιρίου καὶ τοῦ δυτικοῦ περιβόλου, μιὰ ἔκταση δηλαδὴ μῆκ. 23 μ. καὶ πλάτ. 15 μ. Εὐλόγα, αὐτὸ τὸ χάσμα δημιουργεῖ ἐρωτήματα γιὰ τὴ λειτουργία τοῦ ἱεροῦ στὸ ΝΔ. τμήμα, ἓνα σημεῖο ὅπου θὰ ἀνέμενε κανεὶς τουλάχιστον τὴ συνέχεια τοῦ τείχους πού ὀρίζει τὸν ἱερὸ χῶρο. Γιὰ τὴ διαλεύκανση τοῦ παραπάνω ζητήματος οἱ φετινὲς ἐργασίες ἐπικεντρώθηκαν καὶ στὴν ἀφαίρεση τῆς ἐπίχωσης ἐξωτερικὰ πιά τοῦ «νότιου οἰκοδομήματος». Ἐπιβεβαιώθηκε ἡ ἀρχικὴ εἰκόνα γιὰ τὸν χώρο, ὅτι δηλαδὴ δὲν χρησιμοποιήθηκε γιὰ κάποια κατασκευὴ οὔτε γιὰ ἄλλη χρῆση, ἀφοῦ δὲν ὑπῆρξαν κινητὰ εὐρήματα. Μετὰ τὴν ἀφαίρεση τῶν χωμάτων σύγχρονης ἐπίχωσης, πάχ. 0.20 μ., ἀποκαλύφθηκε τὸ ἐπίπεδο γεωλογικὸ στρώμα τοῦ φυσικοῦ, κροκαλοπαγοῦς βράχου μὲ κατὰ τόπους βαθειὲς ἀυλακώσεις (εἰκ. 3).

Ἀκριβῶς ἀνατολικῶς τοῦ «νοτίου οἰκοδομήματος» καὶ μὲ ἴδιο προσανατολισμὸ Α.-Δ. ἀποκαλύφθηκε σὲ μῆκ. 7.85 μ. τμήμα τείχους, πού ἀποτελεῖται ἀπὸ δύο παράλληλες σειρές (Ν. καὶ Β.) ἀδρὰ ἐπεξεργασμένων ἀσβεστόλιθων μεγάλου καὶ μεσαίου μεγέθους (εἰκ. 4). Ὡς ἐνδιάμεσο γέμισμα χρησιμοποιήθηκαν ἀδρὸι λίθοι μικροῦ καὶ μεσαίου μεγέθους. Ἡ κατασκευὴ ἐδράζεται πάνω στὴ βαθμιδωτὰ λαξευμένη ἐπιφάνεια τοῦ φυσικοῦ πορῶδους βράχου (κιμηλιά), ἔχει πλάτ. 0.80 ἕως 1.75 μ. καὶ σώζεται σὲ μέγ. ὕψ. 0.45 μ. Κατὰ μῆκος τῆς νότιας πλευρᾶς του, πού ἀποτελοῦσε καὶ τὸ μέτωπο τοῦ τοίχου, μεταξὺ τῶν μεγάλων λίθων τῆς πρόσοψης ἀλλὰ κυρίως μπροστὰ ἀπὸ αὐτούς, ἐντοπίστηκε ἀρχαϊκὸ

στρώμα. Τὸ στρώμα ἦταν πλούσιο σὲ ἀκέραιους καὶ μὴ ἀρυβάλλους καὶ ἄλλα μικρογραφικὰ ἀγγεῖα, ὅπως κάνθαροι, λάκαινες καὶ κύπελλα, ποὺ χρονολογοῦνται στὸν 7ο καὶ 6ο αἰ. π.Χ. (εἰκ. 5). Ἀξιοσημείωτος εἶναι ὁ ἐντοπισμὸς συνανηκόντων ὀστράκων μιᾶς οἰνοχοϊσκῆς στῆ βάση τῆς ὁποίας σώζεται ἐγγάρακτο τὸ γράμμα Θ κορινθιακοῦ ἢ λακωνικοῦ τύπου (εἰκ. 6). Ἄλλα ἀξιόλογα εὐρήματα ἀποτελοῦν σιδερένιοι ὀβελοὶ (εἰκ. 7), τμημα γάλκινου κράνου (εἰκ. 8), μολύβδινα στεφάνια (εἰκ. 9) καὶ μολύβδινο εἰδῶλιο κωμαστῆ (εἰκ. 10). Τόσο τὸ εἶδος τῶν εὐρημάτων καὶ ἡ ποσότητά τους, ὅσο καὶ τὸ γεγονός ὅτι χῶματα τοῦ στρώματος ποὺ βρέθηκαν ἦταν κατὰ τόπους μαῦρα μὲ ἴχνη καύσης, ἐπιτρέπουν τὸ συμπέρασμα ὅτι σὲ αὐτὴν τὴν περιοχὴ ὑπῆρξε μιὰ ὀργανωμένη δραστηριότητα λατρευτικοῦ/τελετουργικοῦ χαρακτήρα.

Τὰ εὐρήματα ποὺ συγκεντρώθηκαν – καταμετρήθηκαν συνολικὰ 7059 ὀστρακα (εἰκ. 5) – σὲ συνδυασμὸ μὲ τὴ στρωματογραφία συναγοροῦν ὑπὲρ μιᾶς χρονολόγησῆς ἀνέγερσῆς τοῦ ἀρχαϊκοῦ τείχους στὸν πρῶμο 7ο αἰ. π.Χ. Μὲ ἀφορμὴ αὐτὸ τὸ δεδομένο, τὴν τεχνικὴ κατασκευῆς καὶ τὶς μνημειακὲς διαστάσεις του μπορεῖ νὰ ὑποστηριχθεῖ ὅτι αὐτὸς ἀποτελεῖ τμημα τοῦ ὑστερογεωμετρικοῦ περιβόλου ποὺ ἀποκαλύφθηκε κατὰ τὰ ἔτη 2006 ἕως 2010 κατὰ μῆκος τῆς νότιας καὶ ἀνατολικῆς πλευρᾶς τοῦ λόφου.

Εἰδικότερα, μπορεῖ νὰ θεωρηθεῖ ὡς συνέχεια τοῦ πρῶμου περιβόλου πρὸς Δ., μετατοπισμένος ὅμως κατὰ 5 μ. νοτιότερα, στὸν ἴδιο ἄξονα περίπου μὲ τὸν ἀρχαϊκὸ μνημειακὸ περιβόλο ποὺ βρίσκεται στὰ ἀνατολικά του.

Ἡ πορεία αὐτοῦ τοῦ τμήματος τοῦ πρῶμου περιβόλου πρὸς Δ. καταστράφηκε λόγω τῆς ἀνέγερσῆς τοῦ «νότιου οἰκοδομήματος» κατὰ τὸν 6ο αἰ. π.Χ. Στὸ ἴδιο σημεῖο καὶ ἀμέσως βόρεια αὐτοῦ παρατηρήθηκε μιὰ δευτέρη παρέμβαση στῆ δομὴ τοῦ πρῶμου περιβόλου καὶ χρήσης τοῦ ὕλικου του γιὰ τὴ δημιουργία ἐνὸς νέου χώρου, ἀπὸ τὸν ὁποῖο σώζονται μόνο τὰ θεμέλια δύο τοίχων ποὺ σχηματίζουν ὀρθὴ γωνία (εἰκ. 11). Μὲ στόχο τὴ διεύρυνση τῶν ὀρίων αὐτῶν τῶν τοίχων ἔγινε λεπτομερέστερος καθαρισμὸς τους, μὲ ἀποτέλεσμα τὴν πλήρη ἀποκάλυψη τῆς δομῆς τους, ἡ ὁποία ἀποδεικνύεται ἀρκετὰ σαθρὴ. Οἱ δύο τοῖχοι, ποὺ σώζονται σὲ ὕψ. περ. 0.20 μ., ἀποτελοῦνται ἀπὸ μιὰ σειρὰ ἀργῶν καὶ κροκαλοπαγῶν

λίθων μεσαίου μεγέθους με πρόχειρο ασβεστοκονίαμα ως συνδετικό υλικό, κάτι το οποίο επιτρέπει τη χρονολόγηση της κατασκευής στην ύστερη αρχαιότητα. Το κτίσμα, μήκ. 3.50 μ. έως 3.90 μ. και πλάτ. 0.55 μ. έως 0.70 μ., είναι λοξά τοποθετημένο σε σχέση με το «νότιο οικόδομημα», ο ανατολικός τοίχος του οποίου όριζει τη δυτική πλευρά της ύστερης κατασκευής, δημιουργώντας έναν σχεδόν τετράγωνο χώρο που στα βόρεια άκουμπουσε στην πλαγιά του λόφου. Έσωτερικώς των δύο τοίχων το δάπεδο επί της επίπεδα λαξευμένης επιφάνειας της κιμηλιάς, αποτελείται από πατημένα χώματα άναμειγμένα με μικρά βότσαλα. Η στρωματογραφία στο συγκεκριμένο σημείο ήταν αρκετά διαταραγμένη, καθώς περιείχε χώματα με κεραμίδες στέγης της ρωμαϊκής και βυζαντινής περιόδου, άργους λίθους μικρού μεγέθους, τμήματα κονιάματος και κεραμική που χρονολογείται από την πρωτοελλαδική έως και τη βυζαντινή περίοδο. Το υλικό που περισυλλέχθηκε από το συγκεκριμένο σημείο δεν μάς επιτρέπει την έρμηνεία του χώρου.

Με στόχο την ανάδειξη της μνημειακότητας του αρχαϊκού περιβόλου και την άρτιότερη όριοθέτησή του σε ικανοποιητικό βαθμό, ολοκληρώθηκε η πρώτη φάση μερικώς αναστήλωσης του μνημείου. Προστέθηκε μία στρώση τεχνητών λίθων σε όλο το μήκος της νότιας πλευράς, με αποτέλεσμα την όπτικοποίηση του συστήματος της ανώδομης και τη συγκράτηση των χωμάτων του λόφου σε αυτή την περιοχή (εικ. 12). Το αναστηλωτικό έργο του περιβόλου αποτέλεσε μια πρωτοποριακή εφαρμογή νέων αναστηλωτικών μεθόδων και τεχνικών εξ αιτίας της διαδικασίας παραγωγής και τοποθέτησης του χυτού λίθου, ή χρήση του οποίου κρίθηκε απαραίτητη λόγω της σπανιότητας και των ιδιαιτεροτήτων του αρχαίου υλικού (κροκαλοπαγής ασβεστόλιθος), καθώς και των μνημειακών διαστάσεων των λίθων που άπαρτίζουν την κατασκευή με μήκη που ξεπερνούν τα 2.60 μ.

ΣΤΑΥΡΟΣ ΒΛΙΖΟΣ

ΣΥΝΕΡΓΑΤΕΣ

Στις φετινές εργασίες υπό την εποπτεία του υπογραφόμενου συμμετείχαν ή αρχαιολόγος Δέσποινα Νίκα, οί υποψήφιοι διδάκτορες Adrien Delahaye και Christian Mazet από το Πανεπιστήμιο Paris 1 – Panthéon Sorbonne και τής Ecole Pratique des Hautes Etudes, Sorbonne αντίστοιχα, καθώς και οί φοιτήτριες Anna Popitti, Τζούλια-Άννα Σαραμίγιεβα, Δέσποινα Παυλοπούλου και Άγγελική Λασηθιωτάκη. Οί αρχιτέκτονες Μαρία Μαγνήσαλη και Θεμιστοκλῆς Μπιλῆς ανέλαβαν τήν αποτύπωση τῆς ανασκαφῆς, καθώς και τίς εργασίες στερέωσης και αναστήλωσης τῶν μνημείων, ἐνῶ τόν καθαρισμό και τή συντήρηση τῶν μεταλλικῶν εὐρημάτων ἤ κ. Πολυτίμη Διαμαντοπούλου ἀπό τήν Ἐφορεία Ἀρχαιοτήτων Λακωνίας.



Εικ. 1. Γενική άποψη του χώρου.



Είχ. 2. Τὸ λεγόμενο «νότιο οἰκοδόμημα».



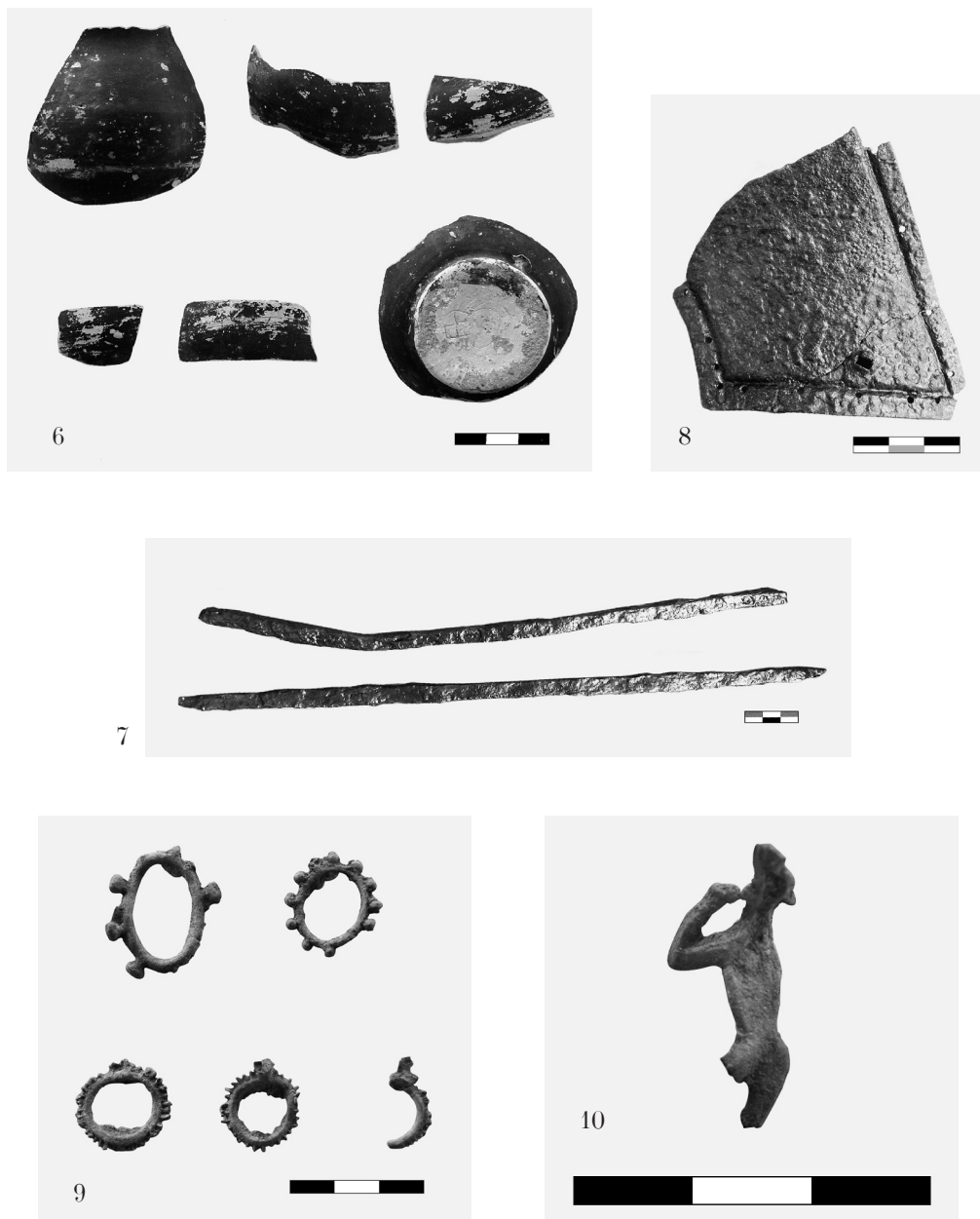
Είχ. 3. Τὸ γεωλογικὸ στρώμα τοῦ φυσικοῦ, κροκαλοπαγοῦς βράχου στὴ ΝΔ. γωνία τοῦ λόφου.



Εἰκ. 4. Τμήμα τοῦ πρώτου περιβόλου.



Εἰκ. 5. Ἀρύβαλλοι καὶ ἄλλα μικρογραφικὰ ἀγγεῖα ἀπὸ τὸν χῶρο μπροστὰ ἀπὸ τὸν πρώτο περιβόλο.



Εικ. 6-10. Ευρήματα από τον χώρο μπροστά από τον πρώιμο περίβολο.
 6. Συνανήχοντα ύστρακα οίνοχόϊσκης στη βάση της οποίας σώζεται ἐγχάρακτο τὸ γράμμα Θ, κορινθιακοῦ ἢ λακωνικοῦ τύπου. 7. Σιδερένιοι ὄβελοί. 8. Τμῆμα χάλκινου κράνους. 9. Μολύβδινα στεφάνια. 10. Μολύβδινο εἰδῶλιο κωμαστῆ.



Είχ. 11. Κατασκευή ύστερης αρχαιότητας άμέσως βορείως τῷ πρώιμου περιβόλου.



Είχ. 12. Μερική αναστήλωση τῷ μνημειακῷ περιβόλου στή νότια πλευρά του.

