

ΠΡΑΚΤΙΚΑ
ΤΗΣ ΕΝ ΑΘΗΝΑΙΣ
ΑΡΧΑΙΟΛΟΓΙΚΗΣ
ΕΤΑΙΡΕΙΑΣ

ΤΟΥ ΕΤΟΥΣ
2019



ΑΘΗΝΑΙ 2020

ΑΝΑΣΚΑΦΗ ΣΤΟ ΙΕΡΟ ΤΟΥ ΑΠΟΛΛΩΝΟΣ ΑΜΥΚΛΑΙΟΥ

Κατά τὸ ἔτος 2019 οἱ ἐργασίες στὸ ἱερό τοῦ Ἀπόλλωνος Ἀμυκλαίου ἐπικεντρώθηκαν στὴ διερεύνηση τῆς συνέχειας πρὸς Α. τοῦ τείχους πὸ ἀποκαλύφθηκε στὸ νότιο τμήμα τοῦ λόφου κατὰ τὴν ἀνασκαφὴ τοῦ προηγούμενου ἔτους καὶ τὸ ὁποῖο φαίνεται νὰ ἀποτελεῖ μέρος τοῦ ὑστερογεωμετρικοῦ περιβόλου πὸ ἦρθε στὸ φῶς κατὰ τὰ ἔτη 2006 ἕως 2010 κατὰ μῆκος τῆς νότιας καὶ τῆς ἀνατολικῆς πλευρᾶς τοῦ ἱεροῦ. Στόχος τῆς ἔρευνας ὑπῆρξε ἀφ' ἑνὸς ἡ ἐρμηνεία αὐτῆς τῆς κατασκευῆς καὶ ἡ συσχέτισή της μὲ τυχὸν ἄλλες μνημειακὲς κατασκευὲς στὸν εὐρύτερο χῶρο, καὶ ἀφ' ἑτέρου, ἡ διερεύνηση τῆς ὑπόθεσης ὅτι σὲ αὐτὸ τὸ σημεῖο ὑπῆρχε μίᾳ ἀκόμα πρόσβαση στὸ ἱερό (εἰκ. 1).

Ὁ χῶρος πὸ ἐρευνηθῆκε εἶχε ἀνασκαφεῖ ἐν μέρει κατὰ τὸν παρελθόν ἀπὸ τὸν Ernst Buschor, ὁ ὁποῖος τὸ 1925 ἀποκάλυψε, κατὰ μῆκος τοῦ ἄξονα Α.-Δ., βυζαντινὸ, κατὰ τὴν ἀποψή του, τοῖχο ἀπὸ ἀργούς λίθους, μὲ ἀσβεστοκονίαμα γιὰ συνδετικὸ ὑλικό, σὲ μῆκ. 10 μ. ἀπὸ τῆ γωνία τοῦ ἀρχαϊκοῦ περιβόλου (ΑΜ 52, 1927, 30-31, εἰκ. 15) (εἰκ. 2).

Ἡ συνέχεια τοῦ τείχους ἀποκαλύφθηκε ἀμέσως ἀνατολικά τοῦ λεγόμενου «νότιου οἰκοδομήματος», τὴν ἀνατολικὴ πλευρὰ τοῦ ὁποῖου καὶ τέμνει κάθετα. Ὅπως προκύπτει ἀπὸ τὴν σωζόμενη θεμελίωση, ἡ μνημειακὴ αὐτὴ κατασκευὴ ἐδράζεται πάνω στὴν βαθμιδωτὰ λαξευμένη ἐπιφάνεια τοῦ φυσικοῦ πορώδους βράχου. Ἀποτελεῖται ἀπὸ δύο παράλληλες σειρὲς ἀδρῶν ἀσβεστόλιθων μεγάλου καὶ μεσαίου μεγέθους, ἐνῶ στὸ ἀνώτερο ἐπίπεδο, πὸ ἀποτελεῖ τὸ ἐσωτερικὸ βόρειο ὄριο τοῦ τείχους, ἀκολουθεῖ μίᾳ ἀκόμα σειρὰ ἀδρῶν ἀσβεστόλιθων μεσαίου μεγέθους. Τὰ κενὰ καλύπτονται ἀπὸ μικρὲς πέτρες. Τὸ ἀποκαλυφθὲν τμήμα τοῦ τείχους σώζεται σὲ ὕψ. 1.10 μ., ἔχει συν. μῆκ. 21.00 μ. καὶ τὸ πλάτος τῆς θεμελίωσής του κυμαίνεται ἀπὸ 1.30 ἕως 1.80 μ. (εἰκ. 3α-β). Στὸ ἀνα-

τολικό άκρο του τείχους και βορείως αυτού εντοπίστηκε τμήμα δαπέδου από κονίαμα (μήκ. 1.85 μ., πλ. 0.30 μ., πάχ. 0.05 μ.), γεγονός που υποδεικνύει επέμβαση στο συγκεκριμένο σημείο κατά την ύστερη αρχαιότητα.

Κατά μήκος της νότιας πλευράς του τείχους, μπροστά από τους λίθους της πρόσοψής του, εντοπίστηκε στρώμα από έντονα σκούρα χρώματα και ίχνη καύσης, που περιείχε μεγάλο αριθμό μικύλων αγγείων (έχουν καταμετρηθεί περίπου 2.000) και μεγάλη συγκέντρωση μεταλλικών εύρημάτων, τα όποια σύμφωνα με την τυπολογία τους χρονολογούνται στον 7ο και 6ο αι. π.Χ. Ἐπί πλέον περισυλλέχθηκε μικρή ποσότητα ὀστῶν ζῶων τὰ ὁποῖα φέρουν ἴχνη καύσης. Τὰ μικύλα αγγεία ἀποτελοῦνται ἀπὸ ἀκέραιους καὶ μὴ ἀρυβάλλους λακωνικοῦ τύπου, κανθαρίσκους, ἀμφορίσκους, θυμιατήρια καὶ λάκαινες (εἰκ. 4). Ἀνάμεσα στὰ θραύσματα τῶν πήλινων εύρημάτων ξεχωρίζουν τρία μελανόμορφα ὄστρακα (τὸ ἕνα φέρει τμήμα μορφῆς πετεινοῦ, τὸ δεύτερο τμήμα θαλάσσιας μορφῆς καὶ τὸ τρίτο φυτική διακόσμηση ἀπὸ φύλλο κισσοῦ), τμήμα κεφαλῆς εἰδωλίου γλαύκας τοῦ ὕστερου 6ου αἰ. π.Χ. (εἰκ. 5), κεραμίδα στέγης πού φέρει ἐγγράρακτη ἐπιγραφή σὲ δύο σειρές, στή δεύτερη σειρά διακρίνεται τὸ ὄνομα HOPMIPPOΣ (εἰκ. 6), εἰδῶλιο βοοειδοῦς τῆς ὕστεροελλαδικῆς περιόδου καὶ τμήματα ἀπὸ ἀκροκέραμα πού φέρουν μελανὸ γάνωμα καὶ χρονολογοῦνται στήν ἀρχαίικη περίοδο. Στὰ μεταλλικά εύρήματα συγκαταλέγονται σιδερένιοι ὀβελοὶ καὶ ἐργαλεῖα, χάλκινα ἐλάσματα, ἕνα ἐκ τῶν ὁποίων φέρει διακόσμηση ἀπὸ ἐγγάρακτους ὁμόκεντρος κύκλους, μολύβδινα στεφάνια, χάλκινες χάνδρες, χάλκινοι σφηκωτῆρες καὶ χάλκινα βλέφαρα. Ἄξιοσημείωτη εἶναι ἡ εὔρεση ὀστέινων ἀντικειμένων, ὅπως πλακίδια πού φέρουν ἐγγάρακτη διακόσμηση, πλακίδιο σὲ μορφή ἀλόγου μὲ ὀπή ἀνάρτησης καὶ ἀρκετοὶ ἀστράγαλοι.

Σὲ ὅλη τὴν ἐπιφάνεια νοτίως τοῦ τείχους, ἀκριβῶς κάτω ἀπὸ τὸ στρώμα μὲ τὰ μικύλα αγγεία καὶ τὴ συγκέντρωση μεταλλικῶν εύρημάτων, ἀφαιρέθηκε ἐπίχωση ἀπὸ καστανοκίτρινα πηλώδη χρώματα. Μὲ τὴν ἀφαίρεση τῆς ἐπίχωσης αὐτῆς ἀποκαλύφθηκε τὸ φυσικὸ πορῶδες κιτρινωπὸ ἔδαφος σὲ ὅλη τὴν ἐπιφάνεια νοτίως τοῦ τείχους. Ἀπὸ τὸ στρώμα αὐτὸ περισυλλέχθηκε κεραμική, ἡ ὁποία χρονολογεῖται ἀπὸ τὴν πρωτοελ-

λαδική ἕως καί τήν πρόωμη ἀρχαϊκή περίοδο, ἕνα δεδομένο πού συνηγορεῖ ὑπέρ μίας χρονολόγησής τοῦ τείχους στόν πρόωμο 7ο αἰ. π.Χ.

Τέλος, περισυλλέχθηκαν πολλά τμήματα πήλινων μητρῶν, κάποια ἐκ τῶν ὁποίων φέρουν ἴχνη χαλκοῦ στό ἐσωτερικό τους (εἰκ. 7). Τό γεγονός αὐτό σέ συνδυασμό μέ τά σκοῦρα μέ ἴχνη καύσης χώματα, τή μεγάλη συγκέντρωση σιδερένιων ἐργαλείων, χάλκινων ἐλασμάτων, τμημάτων σκωρίας καί ὑαλομάζας ἀκριβῶς νοτίως τοῦ τείχους, μᾶς ὀδηγοῦν στήν ὑπόθεση ὅτι τά συγκεκριμένα εὐρήματα ἀποτελοῦν ἀπορρίμματα μίας ἐργαστηριακῆς δραστηριότητος δημιουργίας χάλκινων ἀγαλμάτων ἐντός τοῦ ἱεροῦ. Αὐτή ἡ παραγωγή πρέπει νά σχετίζεται μέ τίς ἀντίστοιχες ἐγκαταστάσεις πού βρέθηκαν σέ κεντρικό σημεῖο τοῦ ἱεροῦ καί συγκεκριμένα στήν κορυφή τοῦ λόφου, τό 2013. Ἐδῶ, σέ ἕνα χῶρο διαστ. 9.00×12.00 μ., ἀνακαλύφθηκαν τέσσερις κοιλότητες στόν φυσικό βράχο πού ἔχουν διαφορετικό σχῆμα καί διαστάσεις ἡ κάθε μία, μέ διαταραγμένη ἐπίχωση στό ἐσωτερικό τους καί, δυστυχῶς, δίχως χαρακτηριστικά εὐρήματα [βλ. S. Vlizon, *Das Heiligtum und seine Beigaben: Bronze-Statuetten vom Amyklaion*, στοῦ H. Frielinghaus, J. Stroszeck (ἐπιμ.), *Kulte und Heiligtümer in Griechenland: Neue Funde und Forschungen* (Möhnesee 2017) 71-95].

Τά παραπάνω δεδομένα συνηγοροῦν ὑπέρ μίας ἐρμηνείας πού περιλαμβάνει τίς ἐξῆς ἐπεμβάσεις στόν εὐρύτερο χῶρο: Ἡ πρωιμότερη, ἀρχική παρέμβαση στόν φυσικό βράχο πρέπει νά ἔλαβε χώρα κατὰ τήν Πρωτοελλαδική ἐποχή καί στό πλαίσιο τῆς λειτουργίας τοῦ οἰκισμοῦ πού ἀπλωνόταν ἀπό τήν κορυφή τοῦ λόφου στίς πλαγιές του. Ἀκολούθησε, κατὰ τόν πρόωμο 7ο αἰ. π.Χ., ἡ λάξευση τοῦ βράχου γιά τοῦς σκοποῦς τῆς ἀνέγερσης τοῦ πρώτου περιβόλου τοῦ ἱεροῦ, ὁ ὁποῖος πρὸς Α. συνέχιζε τήν πορεία του περίπου 5 μ. βορειότερα (αὐτό τό τμήμα ἔχει ἀνασκαφεῖ σέ ὅλο τό μήκος του κατὰ τά ἔτη 2006-2009). Ἀπό τίς φετινές ἐργασίες προκύπτει λοιπόν ὅτι ὁ ὑστερογεωμετρικός περίβολος τοῦ πρόωμου ἱεροῦ διερχόταν σέ ὅλο τό μήκος τῆς τῆ νότια πλαγιά τοῦ λόφου (εἰκ. 8). Κατὰ τή διάρκεια τοῦ 6ου αἰ. π.Χ., ὅταν δημιουργήθηκε τό «νότιο οἰκοδόμημα» καί μαζί μέ τόν Θρόνο κατασκευάστηκε καί ὁ νέος μνημειακός περίβολος,

τὸ τμήμα τοῦ παλαιοῦ τείχους εἶχε καταρρεύσει μὲ ἀποτέλεσμα νὰ λειτουργεῖ πιά ὡς χώρος τελετουργιῶν. Τὸ ὅτι ἐκείνη τὴν περίοδο σὲ αὐτὴ τὴν περιοχή ὑπῆρξε μία ὀργανωμένη δραστηριότητα λατρευτικοῦ χαρακτήρα ἐπιβεβαιώνεται ἐκτὸς ἀπὸ τὴ σύσταση τῶν χωμάτων τοῦ σκούρου στρώματος καὶ ἀπὸ τὸ εἶδος τῶν εὐρημάτων καὶ τὴν ποσότητά τους.

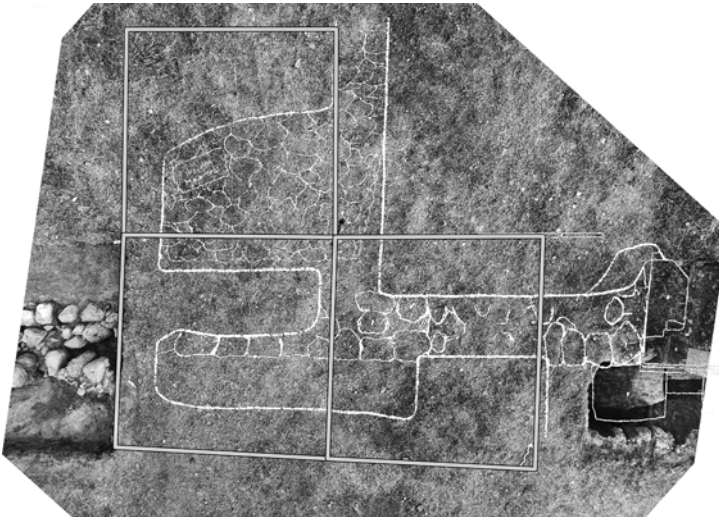
ΣΤΑΥΡΟΣ ΒΛΙΖΟΣ

ΣΥΝΕΡΓΑΤΕΣ

Στὶς φετινὲς ἐργασίες ὑπὸ τὴν ἐποπτεία τοῦ ὑπογραφόμενου συμμετεῖχαν ὁ ὑποψήφιος διδάκτωρ κ. Adrien Delahaye ἀπὸ τὸ Πανεπιστήμιο Paris 1 – Panthéon Sorbonne, ἡ κ. Δέσποινα Νίκα, ἀρχαιολόγος, μεταπτυχιακὴ φοιτήτρια προϊστορικῆς ἀρχαιολογίας τοῦ Πανεπιστημίου Κρήτης, ὁ κ. Μιχάλης Τριβυζᾶς, ἀρχαιολόγος, μεταπτυχιακὸς φοιτητὴς διαχείρισης πολιτιστικῆς κληρονομιάς τοῦ Ἰονίου Πανεπιστημίου, ἡ κ. Τζούλια-Ἄννα Σαραμίγισβα, μουσειολόγος, μεταπτυχιακὴ φοιτήτρια διαχείρισης μνημείων τοῦ Ἐθνικοῦ καὶ Καποδιστριακοῦ Πανεπιστημίου Ἀθηνῶν, οἱ φοιτήτριες μουσειολογίας κ. Δέσποινα Παυλοπούλου, Ἀγγελικὴ Λασηθιωτάκη καὶ Βασιλικὴ Ἰακωβάκη ἀπὸ τὸ Ἰόνιο Πανεπιστήμιο, καὶ ὁμάδα ἑξὶ ἐργατοτεχνιτῶν.



Είχ. 1. Γενική άποψη του ιερού.



Είχ. 2. Τα άνασκαφικά τετράγωνα πάνω στα όποια τοποθετήθηκε ή σχεδιαστική άποτύπωση των εύρημάτων από τις άνασκαφές του E. Buschor (σχέδιο Nicola Nenci).



3α-β. Ο ύστερογεωμετρικός περίβολος.



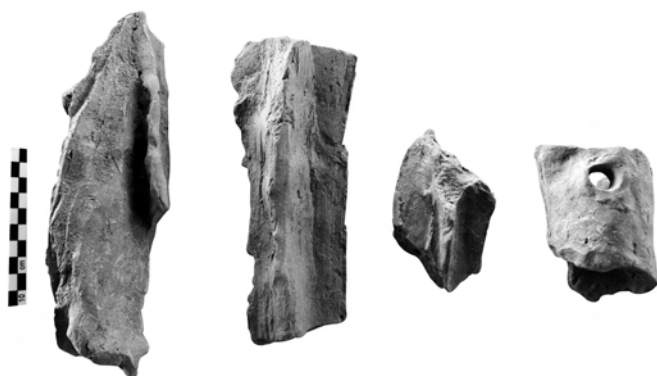
Εἰκ. 4. Λεπτομέρεια τοῦ πλήθους τῶν μικρῶν ἀγγείων πού βρέθηκαν ἀμέσως μπροστά ἀπὸ τὸν πρώιμο περίβολο.



Εἰκ. 5. Κεφαλὴ πήλινου εἰδωλίου γλαύκας.



Εἰκ. 6. Θραῦσμα κεραμίδας στέγης μὲ ἐγγάρακτη ἐπιγραφή.



Εικ. 7. Τμήματα πήλινων μητρῶν.



Εικ. 8. Ἀεροφωτογραφία τῆς νότιας πλαγιᾶς τοῦ λόφου τῆς Ἁγίας Κυριακῆς. Λήψη ἀπὸ Δ.