

ΤΟ ΕΡΓΟΝ

ΤΗΣ ΑΡΧΑΙΟΛΟΓΙΚΗΣ ΕΤΑΙΡΕΙΑΣ ΚΑΤΑ ΤΟ 2018

ΥΠΟ

ΒΑΣΙΛΕΙΟΥ Χ. ΠΕΤΡΑΚΟΥ

*Γενικοῦ Γραμματέως
τῆς ἐν Ἀθήναις Ἀρχαιολογικῆς Ἐταιρείας
Ἀκαδημαϊκοῦ*

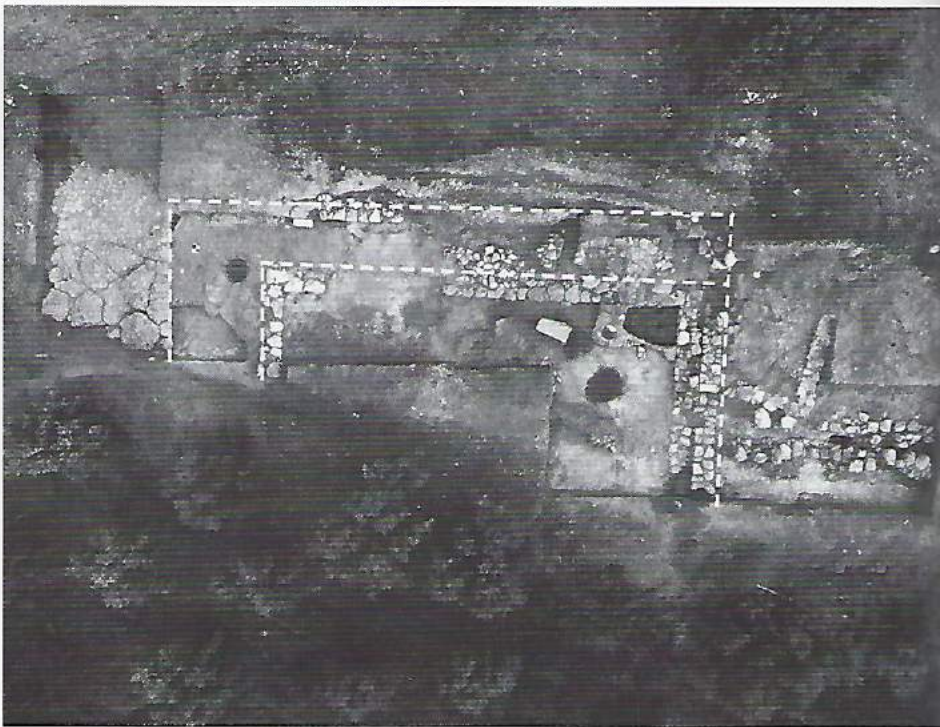


ΑΘΗΝΑΙ 2019

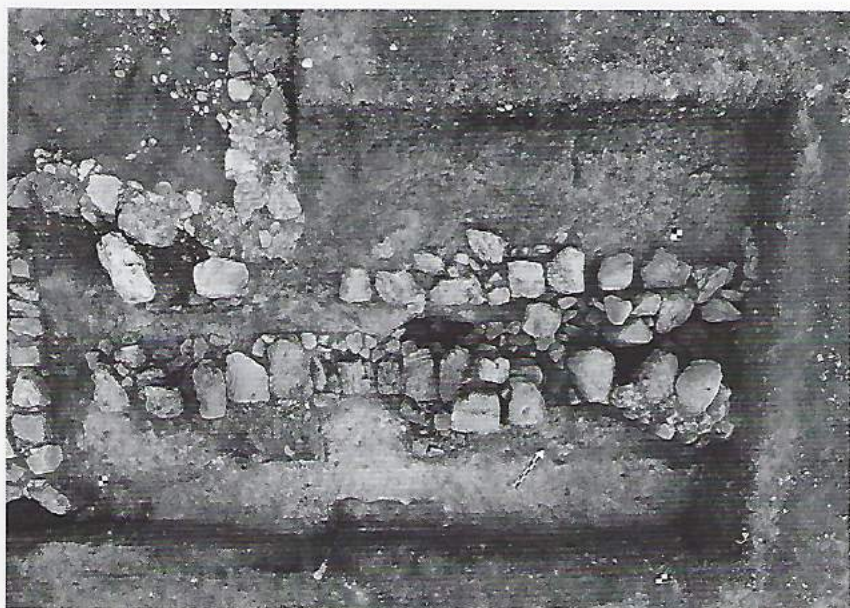
7. ΑΜΥΚΛΑΙ

Τὸ 1890 ὁ Χρῆστος Τσουντας εἶχε ἐρευνήσει στὶς Ἀμύκλες καὶ εἶχε βρεῖ τὸ ἱερὸ τοῦ Ἀπόλλωνος καὶ πολλὰ εὐρήματα, τὰ ὁποῖα εἶχε παρουσιάσει στὴν *Ἀρχαιολογικὴ Ἐφημερίδα* τοῦ 1892 μὲ διεξοδικὴ μελέτη. Ἀκολούθησαν καὶ ἄλλοι ἐρευνητές, ἀνάμεσα στοὺς ὁποίους ὁ Adolf Furtwängler. Τελευταῖος ἀνασκαφεὺς τοῦ Ἀμυκλαίου ἦταν ὁ Ἄγγελος Δεληβορριάς, ὁ ὁποῖος εἶχε συγκροτήσει ὁμάδα δοκίμων συνεργατῶν γιὰ τὴν ὀλοκλήρωση τῆς ἀνασκαφῆς καὶ τὴ δημοσίευσή της. Ἡ ἀπώλειά του δημιούργησε κενὸ στὴ συνέχιση τοῦ ἔργου. Ἡ Ἀρχαιολογικὴ Ἐταιρεία περιέλαβε εὐχαρίστως τὴν ἀνασκαφὴ στὸ πρόγραμμά της, μὲ διευθυντὴ της τὸν καθηγητὴ κ. Σταῦρο Βλίζο.

Κατὰ τὸ 2018, στὸ ΝΔ. τμήμα τοῦ προστατευόμενου ἀπὸ περίβολο γηλόφου τοῦ Ἀμυκλαίου, ἦλθαν στὸ φῶς θεμέλια κατασκευῆς, ποὺ ὀνομάστηκε ἀπὸ τὸν ἀνασκαφέα «νότιο οἰκοδομήμα», δηλαδὴ ὀρθογώνιο κτίριο, τοῦ ὁποῖου λείπει ἡ



Ἀμύκλαι. Ἡ κάτοψη τοῦ «νότιου οἰκοδομήματος».



Αμύνκλαι. Ο τοίχος ανατολικά του «νότιου οικοδομήματος».



Αμύνκλαι. Χαρακτηριστικά εύρηματα μπροστά από τον τοίχο.

νότια πλευρά. Στὸ βόρειο καὶ τὸ δυτικὸ τμήμα σχηματίζεται στοὰ σχήματος Γ, τῆς ὁποίας οἱ τοῖχοι ἦταν κατασκευασμένοι ἀπὸ ψημένα τοῦβλα καὶ τὸ δάπεδο ἀπὸ πατημένο χῶμα καὶ βότσαλα. Ὁ δυτικὸς τοῖχος ἦταν διπλὸς γιὰ μεγαλύτερη ἀντοχὴ ἢ ἔπειτα ἀπὸ ἐπισκευή. Ἐμπρὸς ἀπὸ τὴ στοὰ ὁ ἀνοικτὸς χῶρος χρησίμευε ὡς ἐργαστήριον. Τὰ εὐρήματα ἦσαν σιδερένια ἐργαλεῖα, ὑαλόμαζες καὶ μάζες ψημένου πηλοῦ, ὄλα τῶν χρόνων τῆς ὕστερης ρωμαιοκρατίας.

Ἀνατολικῶς τοῦ διπλοῦ τοῖχου τμήματα τοίχων μαρτυροῦν τὴν ὑπαρξὴ παλαιότερων οἰκοδομημάτων. Κατὰ μῆκος τῆς νότιας πλευρᾶς βρέθηκαν πολλὰ ἀκέραια καὶ θραυσμένα μικρὰ ἀγγεῖα, κορινθιακοὶ ἀρύβαλλοι, κάνθαροι, κύπελλα ποῦ χρονολογοῦνται στὴν ἀρχαϊκὴ ἐποχὴ, στὸν 7ο καὶ τὸν 6ο αἰ. π.Χ. Ἀκόμη βρέθηκαν σιδερένοι ὄβελοι καὶ τμήμα χάλκινου κράνους, μέσα σὲ στρῶμα μαύρων χωμάτων ποῦ δημιουργήθηκαν ἀπὸ καύσεις. Τὰ εὐρήματα καὶ τὰ χῶματα ὀδηγοῦν σὲ λατρευτικὰς πρακτικὰς. Γιὰ τὴ συντήρηση τοῦ περιβόλου καὶ γιὰ τὴ δημιουργία σαφέστερης εἰκόνας του, ἔγινε μερικὴ συμπλήρωσή του μὲ ὑλικὸ διαφορετικὸ ἀπὸ τὸ ἀρχαῖο, ὥστε νὰ διακρίνονται οἱ προσθήκες.

8. ΙΚΛΑΙΝΑ ΜΕΣΣΗΝΙΑΣ

Στὴν Ἴκλαινα τῆς Μεσσηνίας ὁ κ. Μιχάλης Κοσμόπουλος ἀσχολήθηκε μὲ τὴ μελέτη τῶν εὐρημάτων τῶν προηγουμένων περιόδων τῆς ἀνασκαφῆς, δηλαδὴ τῆς κεραμικῆς τοῦ βορείου τομέως, ὡς καὶ προετοιμασία τῆς συντήρησης καὶ στερέωσης τῶν οἰκοδομικῶν λειψάνων, ἢ ὁποῖα ἀποβλέπει στὴν κατὰ τὸ δυνατὸν συμπλήρωση τῆς μορφῆς τους χωρὶς ἐπέμβαση καὶ ἀλλοίωση τῶν ἀρχαίων. Τοῦτο θὰ ἐπιτρέψει τὴ σαφέστερη παρουσίαση τῶν ἐρειπίων, τὴν κατανόησή τους καὶ τὴν προστασία τους ἀπὸ τὶς καιρικὰς ἐπιδράσεις.

9. ΘΗΒΑ

Στὴ Θήβα ὁ κ. Βασίλειος Ἀραβαντινός, σὲ συνεργασία μὲ τὴν Ἐφορεία τῶν Ἀρχαιοτήτων Βοιωτίας, συνέχισε τὴν ἔρευνα τοῦ ἀνακτορικοῦ συγκροτήματος τῆς πόλης τῶν μυκηναϊκῶν χρόνων.

Ἡ ἀνασκαφὴ στὴ Θήβα εἶναι ἀπὸ τὶς δυσκολότερες ἀπὸ ἀπόψεως τεχνικῆς. Γίνεται σὲ τόπο ὁ ὁποῖος κατοικεῖται ἀπὸ